

## **Einzelschienenschalter**

### **Typ: N59-1R-301-60**

#### Seite

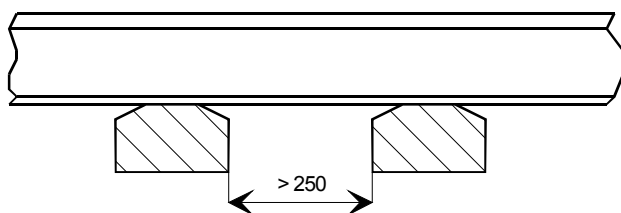
Montage des Schienenschalters mittels Schienenschalterklaue Typ: SSK 6	2
Montage des Schienenschalters auf der SSK 6	2
Einstellung und Funktionsprüfung des Schienenschalters	3
Wartung und Instandhaltung der Schienenschalter	4
Montagezeichnung EL-216095-00-..	5

## Montage des Schienenschalter mittels Schienenschalterklaue SSK 6

Befestigung der SSK 6 an der Schiene

Der vorgesehene Einbauort kann sich nur innerhalb eines Schwellenfaches befinden. Dieses Fach muss den Maßen nachstehender Skizze entsprechen.

Schwellenfach



Vor Anbau der SSK 6 muss der Schienenfuß gereinigt werden.

Die SSK 6 muss so an die Schiene angebaut werden, dass sich der montierte Schienenschalter an einer isolierten Schiene befindet. Ist keine der Schienen isoliert, ist der Innenbogen als Einbauort zu wählen. Sind beide Schienen nicht isoliert, so muss der Betreiber prüfen, ob die am Einbauort auftretenden Kurzschlussströme die im Datenblatt angegebenen Grenzwerte überschreiten und ggf. weitere Maßnahmen (Isolierung) durchführen.

Zur Montage der SSK 6 an der Schiene wird die Mutter (SW36) abgeschraubt, der Sicherheitsring und der Gegenhalter abgezogen. Die Klaue unter der Schiene durchgeführt.

Den Gegenhalter und den Sicherheitsring aufschieben, die Mutter (SW36) mit 120 - 150 Nm anziehen.

## **Montage des Schienenschalters auf der SSK 6**

Den Schienenschalter und das Reduktionsblech mit den beiden Sechskantmutter (2), den Sicherheitsringen und den Unterlegscheiben auf die Adapterplatte befestigen. Die beiden Sechskantmutter (2) mit 10 - 15 Nm anziehen.

Die Anschlaglehre AL3.3 auf das gewünschte Maß montieren. (45mm unter SO Schienenoberkante)

Die beiden Sechskantmutter (3) (SW 19) leicht lösen, die Anschlaglehre Typ: AL 3.3 auf den Schienenschalter seitlich aufklebmen.

Mit der Stiftschraube (Inbus S 5) die Höhe so regulieren, dass der Schenkel der AL 3.3 auf dem Schienenkopf aufliegt.

Die beiden Sechskantmutter (3) mit 50 - 60 Nm anziehen.

Die beiden Sechskantschrauben (1) leicht lösen, so das sich der Schienenschalter leicht auf der Adapterplatte verschieben lässt.

Den Schienenschalter in den Langlöchern, zur Schiene bewegen, dass die AL 3.3 am Schienenkopf anliegt.

Die Sechskantschrauben (1) (SW13) mit 10-15 Nm anziehen, ohne die Lage des Schienenschalter zu ändern.

Die AL 3.3 vom Schalter entfernen.

## Einstellung und Funktionsprüfung des Schienenschalters mit Testgerät Typ: R58/117

Das Gerät enthält zwei Auswerteelektroniken für Schienenschalter, mit LED's als Funktionsanzeige.  
Die Speisung erfolgt über einen eingebauten Akkumulator.

### Achtung!

**Ladezustand-LED beachten. Wenn LED aufleuchtet, keine genaue Schaltabstandsmessung mehr möglich, Akku nachladen.**

Die Adern des Schalters wie folgt mit dem Testgerät verbinden.

Schienenschalter	Testgerät SI
braun	braun
blau	gelb

Das Prüfblech Typ: SSPV 9 mit Prüffuß auf Schaltermitte aufsetzen und Prüfblech feinfühlig abwärts in Schalterrichtung bewegen bis die Funktions-LED des Systems I aufleuchtet. Länge des Prüffußes messen.  
**Zulässige Länge: 42,5 bis 43,5 mm**

Liegt die Schaltentfernung des Schalters, durch Toleranzen der Schiene nicht zwischen 42,5 mm und 43,5 mm, so kann durch Drehung der Einstellschraube die Schaltentfernung wie folgt korrigiert werden:  
Prüfblech Typ: SSPV 9 auf **43 mm** einstellen und auf Schaltermitte setzen.  
Die Rändelmutter der Einstellschraube abschrauben, jetzt kann die Schaltentfernung wie folgt korrigiert werden.

### 1. Mit beiliegendem Einstellwerkzeug

**Das beiliegende Einstellwerkzeug aufschrauben und anziehen ohne den Einsteller aus der Verstelleicherung zu drücken.**

**Das Drehen der Einstellschraube darf nicht mit Gewalt erfolgen, da sonst die Verstelleicherung beschädigt wird.**

**Das Einstellwerkzeug nach oben drücken.**

Drehen der Einstellschraube: **Rechts** = Schaltentfernung größer  
**Links** = Schaltentfernung kleiner

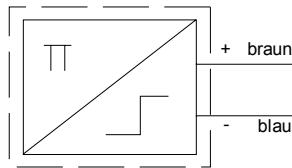
### 2. Mit Einstellwerkzeug Typ: EW1

**Einstellwerkzeug Typ: EW1 in die Einstellschraube einstecken und nach oben drücken, damit die Verstelleicherung nicht wirksam ist. Das Drehen der Einstellschraube darf nicht mit Gewalt erfolgen, da sonst die Verstelleicherung beschädigt wird.**

Drehen der Einstellschraube: **Rechts** = Schaltentfernung größer  
**Links** = Schaltentfernung kleiner

Die Einstellschraube wird, solange gedreht (links) bis die Funktions-LED nicht mehr leuchtet, dann entgegengesetzt, bis die LED gerade leuchtet. Durch mehrmaliges Aufsetzen der SSPV 9 die Schaltentfernung überprüfen. Die Rändelmutter wieder aufschrauben und leicht anziehen.  
Schienenschalter kann bei jeder Temperatur zwischen - 40°C und + 80°C geprüft werden.

Anschlussbild:



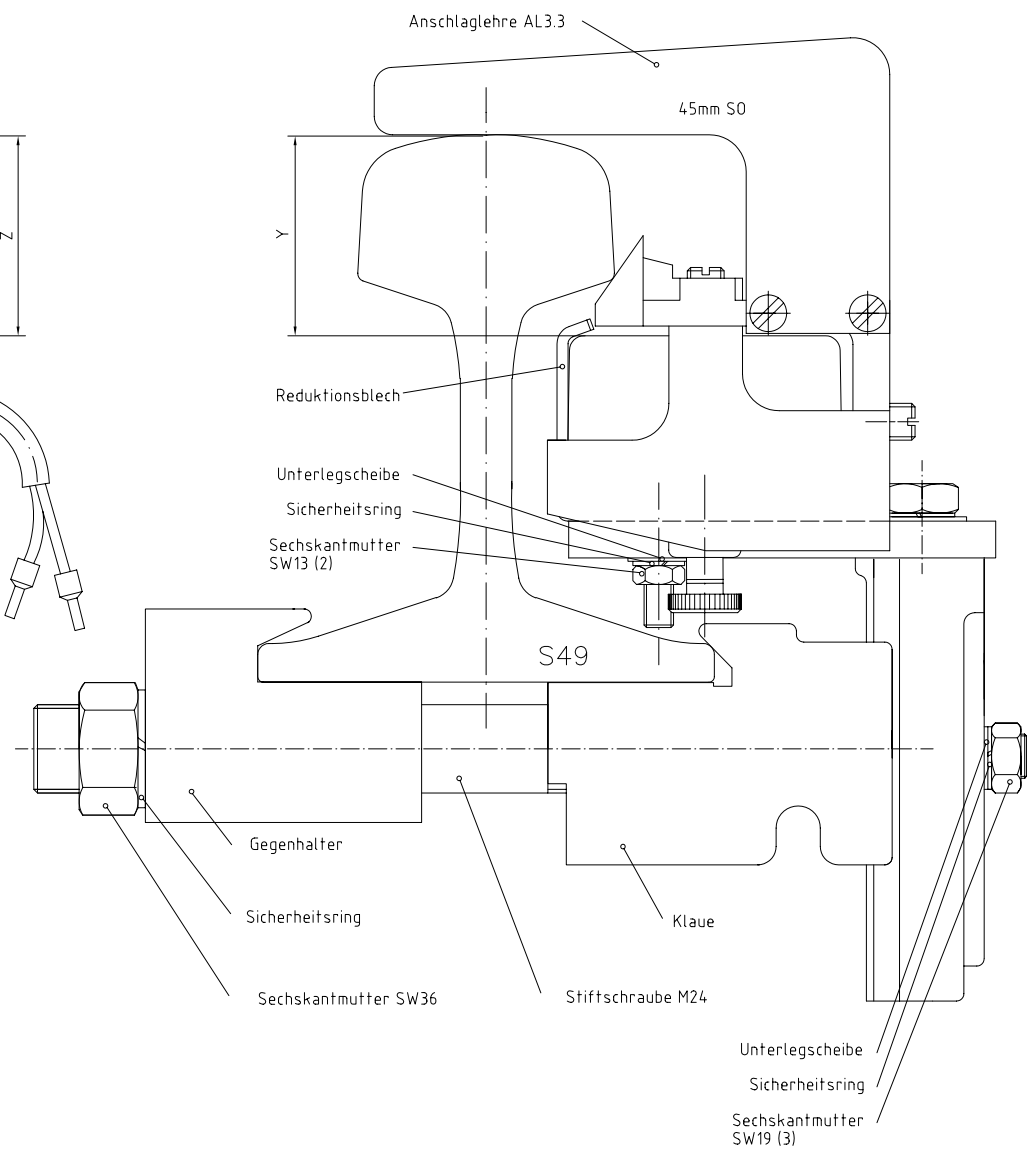
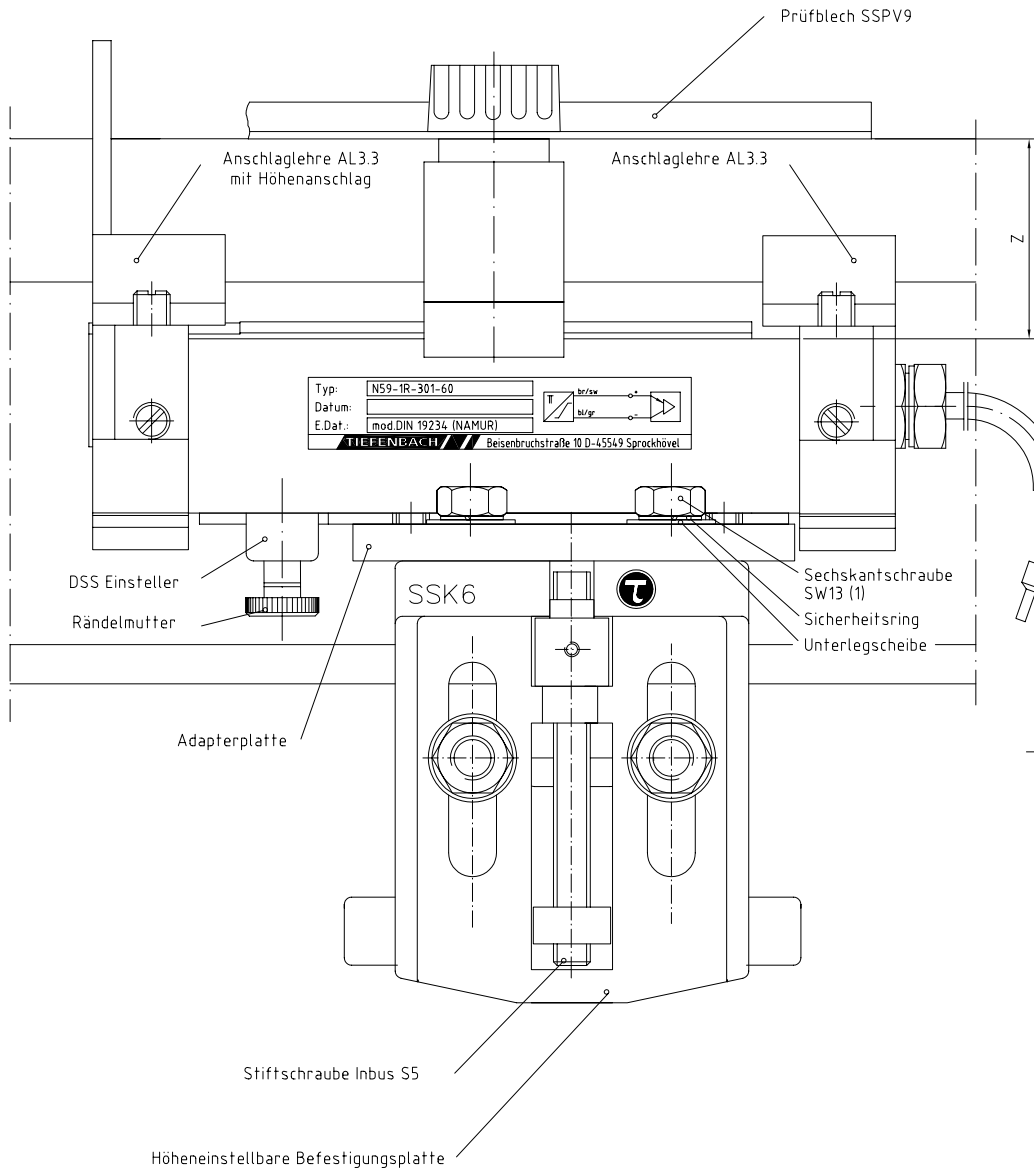
Anschlussleitung mit Schutzschlauch versehen, im Kabelverteiler, entsprechend den Aderfarben, auflegen.

### Wartung und Instandhaltung der Schienenschalter

Die Schienenschalter sind unempfindlich gegenüber nichtmetallischen Werkstoffen, z.B. Glas, Kunststoff, Gummi, Öl, Wasser, Staub oder dergleichen. Die Schalteroberfläche darf nur mit Putzlappen gereinigt werden. Es dürfen keine Drahtbürsten verwendet werden, da sonst die Kunststoffkappe zerstört wird. Bei erforderlichen Gleisarbeiten die Schienenschalter abdecken oder gegebenenfalls abbauen, da glühende Partikel die Kunststoffkappe zerstören.

Folgende Punkte sollten zur vorzeitigen Erkennung von Störursachen im Abstand von 18 Monaten durchgeführt werden.

- \* Sichtkontrolle auf mechanische Beschädigungen.
- \* Höhenverschleiß der Schiene (Abfahrmaß) messen
- \* Überprüfen der Befestigungsschrauben
- \* Überprüfung der Schaltentfernung 42,0 mm – 44,5 mm



		Montage normal
Abstand Schalteroberkante Schienenoberkante	Y	45mm
Schaltentfernung mit Prüfblech SSPV9	Z	43mm

hierzu: Montageanleitung EL-81279-00-...	Stand	—	01	02		
	Datum	13/02/1996	13.05.2003	04.12.2003		
	Gez.	HI	Schlatter	Schlatter		
	Gepr.					
Maßstab	1:1	Montagehinweis Schienenschalter N59-1R-301-60 auf Klaue (SSK6) z. B. an Schiene S49				
TIEFENBACH logo						D-45549 Sprockhövel
EL-216095-00-02						Roh- Art.-Nr.: Fertig- Art.-Nr.: